

Informationsveranstaltung  
5. November 2019

Sanierung und Erweiterung  
Schulhaus 4

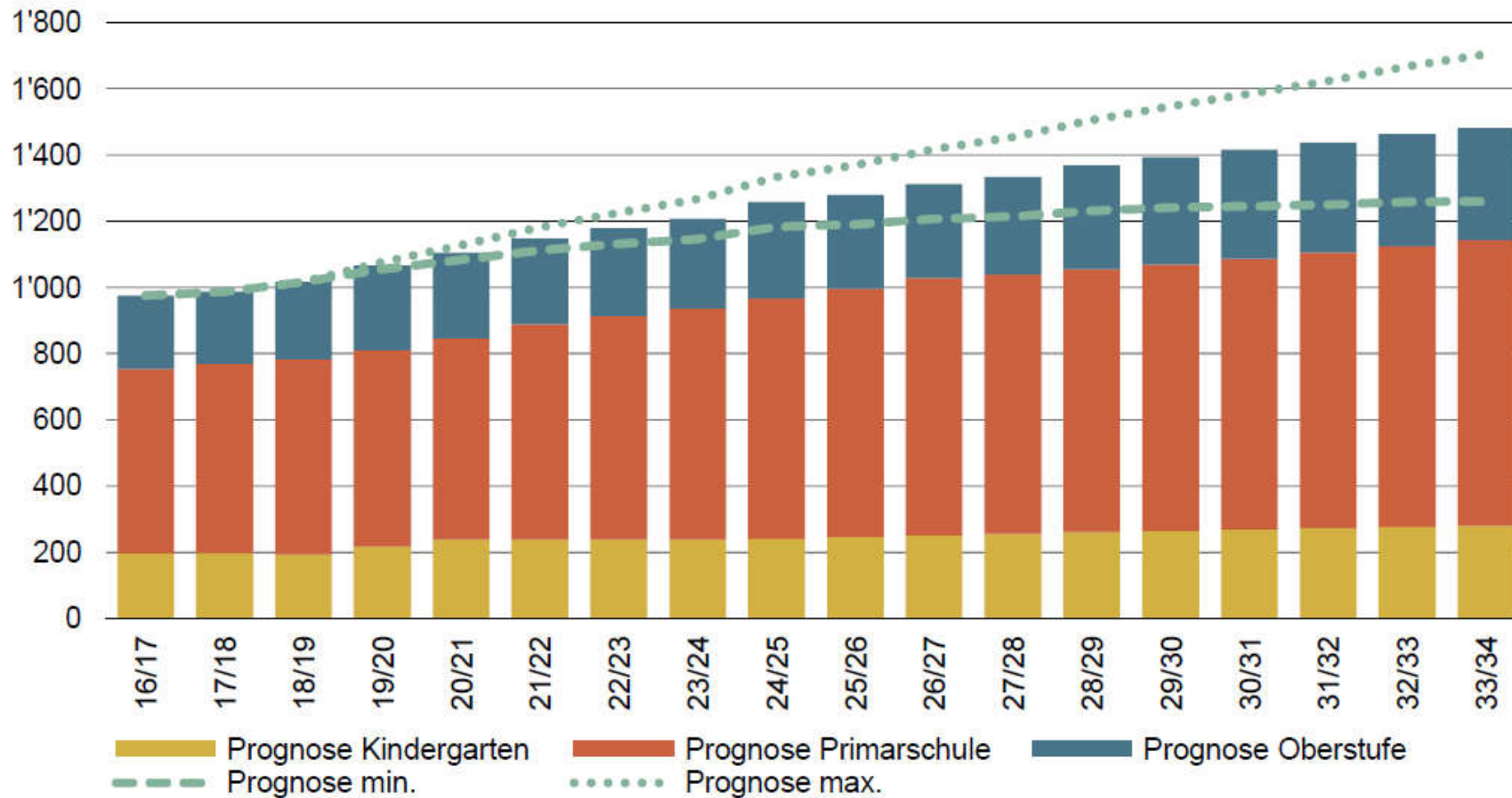


# Inhalt

1. Ausgangslage
2. Handlungsbedarf
3. Sanierung und Erweiterung Schulhaus 4
4. Kosten
5. Weiteres Vorgehen und Terminplan
6. Fazit und Empfehlungen des Gemeinderats
7. Antrag des Gemeinderats
8. Fragen

# 1. Ausgangslage

## Entwicklung Anzahl Schüler/-innen Schulen Risch



Stand: 12.12.2018

# 1. Ausgangslage

## Pädagogische und schulische Aspekte

- Aufstockung der Anzahl Gruppenräume
- Behindertengerecht mit Lift
- Einbau von Präsentationssystemen mit Monitoren
- Erweiterung des Lehrerzimmers mit Arbeitsplätzen



### **3. Sanierung und Erweiterung Schulhaus 4**

Bisher durchgeführte Planungsschritte

#### **Meilensteine**

Projektwettbewerb

Vorprojekt

Bauprojekt

Vorbereitung Submission

Einreichung Baugesuch

#### **Termine**

November 2017 bis Mai 2018

September bis Dezember 2018

Mitte Dezember 2018 bis Juli 2019

ab August 2019

Ende November 2019



### 3. Sanierung und Erweiterung Schulhaus 4



### 3. Sanierung und Erweiterung Schulhaus 4

Das Schulhaus wurde 1974 erbaut  
Seither nur unwesentliche Veränderungen  
Nutzung als Primarschulhaus  
Turnhalle als Einfachturnhalle





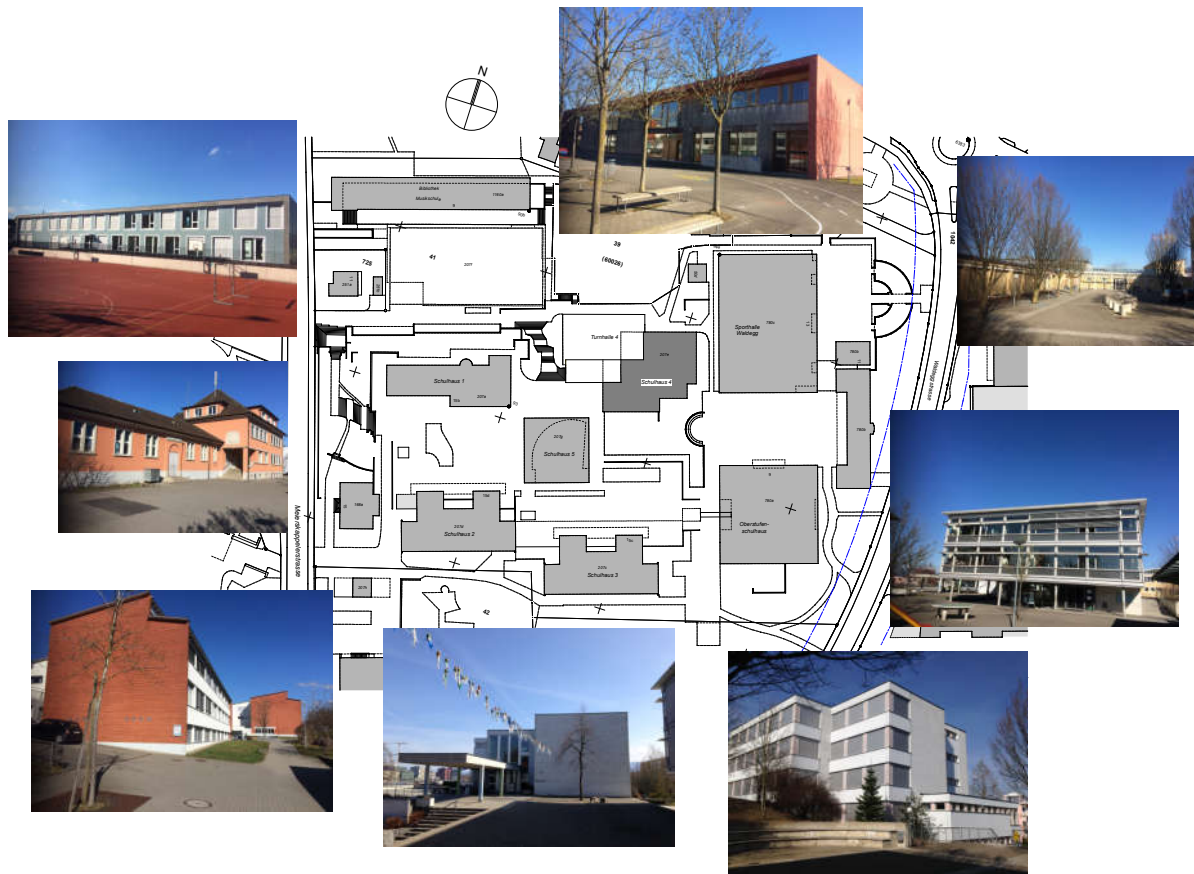
### **3. Sanierung und Erweiterung Schulhaus 4**

Neue Anforderungen an das Schulgebäude bezüglich

- Erdbebensicherheit
- Brandschutz
- Schallschutz
- Raumnutzung
- Behindertengerechtigkeit
- Energieerzeugung
- Wärmetechnische Massnahmen Gebäudehülle

# 3. Sanierung und Erweiterung Schulhaus 4

## Analyse des Bestandes



Schulanlage mit Einzelbauten auf Geländekuppe

Orthogonale Gebäudeanordnungen

Interessante unterschiedlich genutzte Aussenräume

## 3. Sanierung und Erweiterung Schulhaus 4

### Projekt

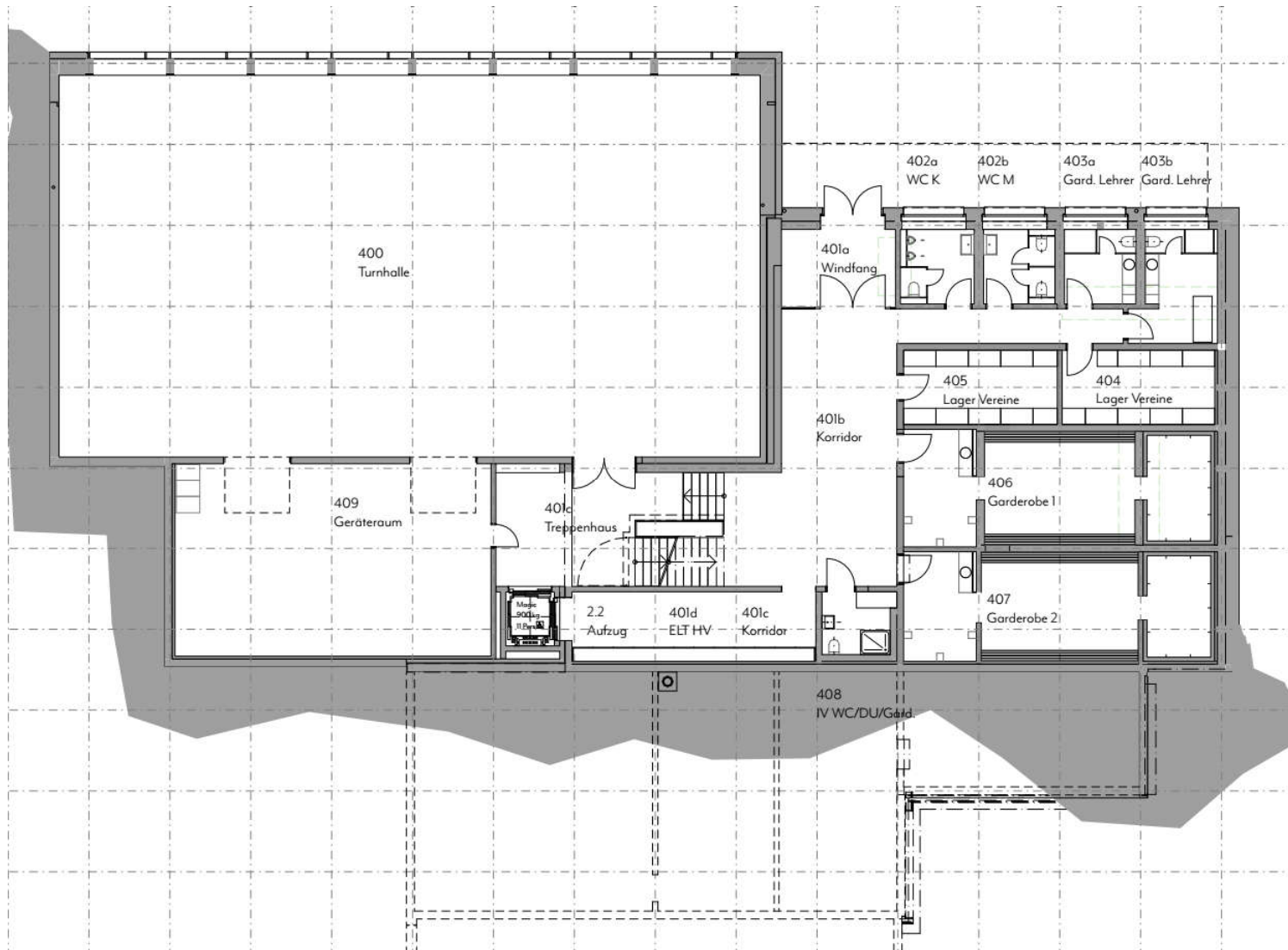
- Sanierung, Umbau und Aufstockung im Bestand
- Einheitlicher kompakter Gebäudekubus, dadurch:
  - Optimale statische Lastverteilung
  - Aussenfassaden als Erdbebenscheiben
  - Wärmedämmte, hinterlüftete Fassadenkonstruktion nach Minergie-A Standard
- Neue Vertikalerschliessung mit Treppe und behindertengerechter Aufzug über alle Geschosse
- Be- und Entlüftung sämtlicher Räume
- Heizung & Kühlung durch Erdsonden-WP-Anlage

### 3. Sanierung und Erweiterung Schulhaus 4

#### Neues Raumkonzept

- 15 Klassenzimmer (6 zusätzliche)
- 14 Gruppenräume (11 zusätzliche)
- Textiles und Technisches Gestalten
- Lehrerzimmer
- Sitzungszimmer
- Turnhalle mit Nebenräumen
- Lagerräume für Vereine
- WC-, Putz-, Archiv-, und Technikräume
- Zusätzlicher Pausenplatz im südlichen Bereich

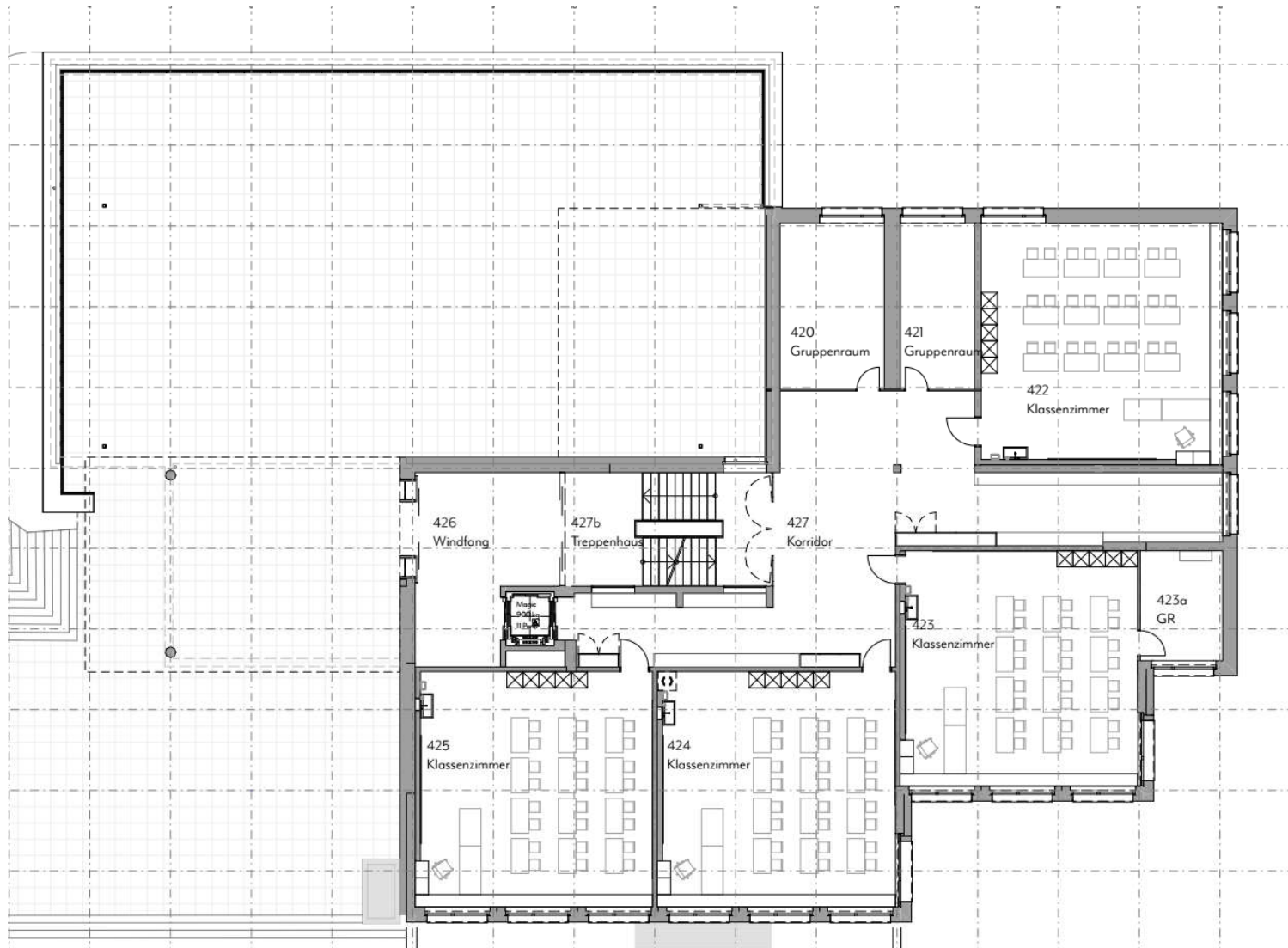
# 3. Sanierung und Erweiterung Schulhaus 4



Ebene 0

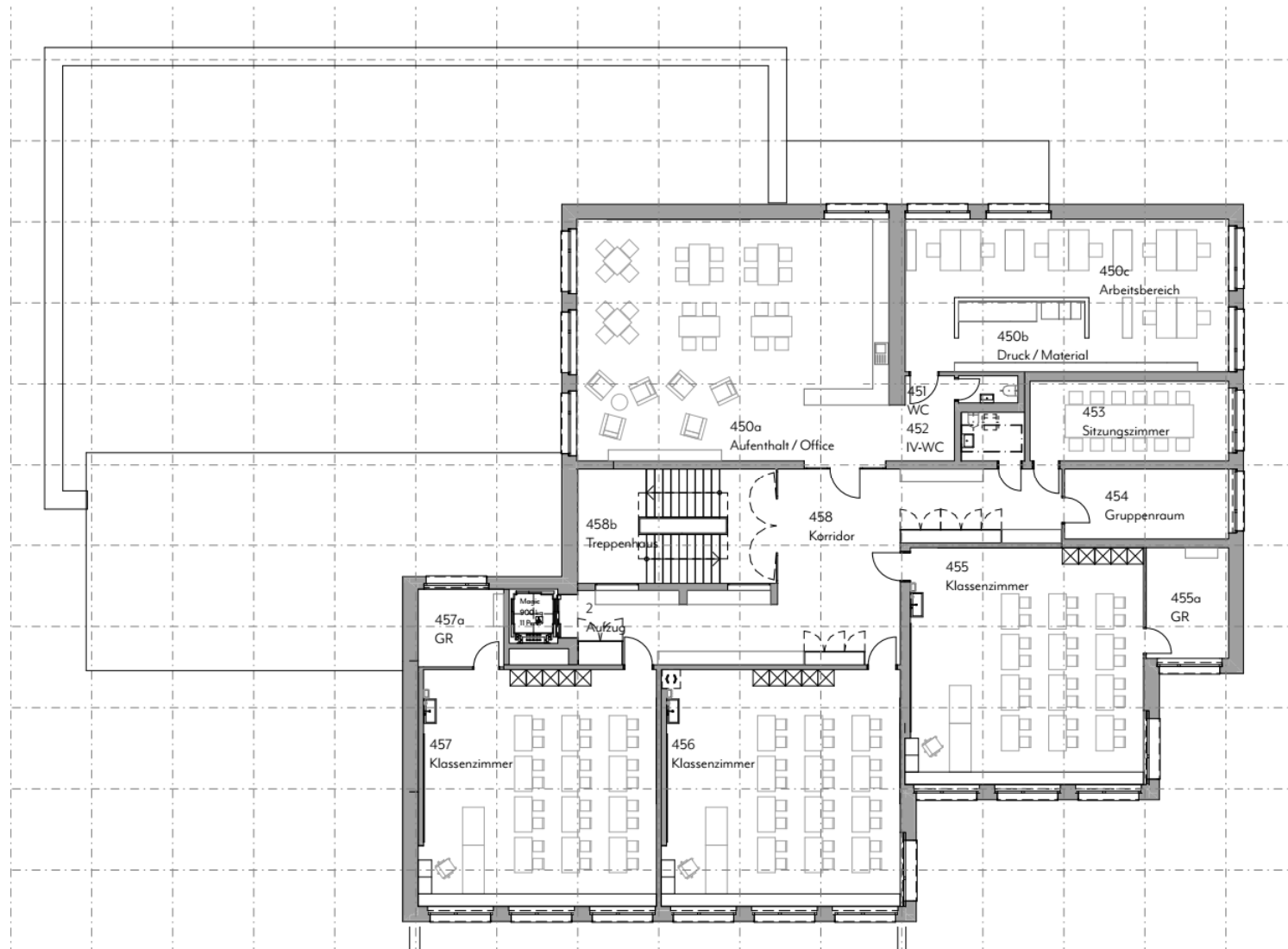


# 3. Sanierung und Erweiterung Schulhaus 4



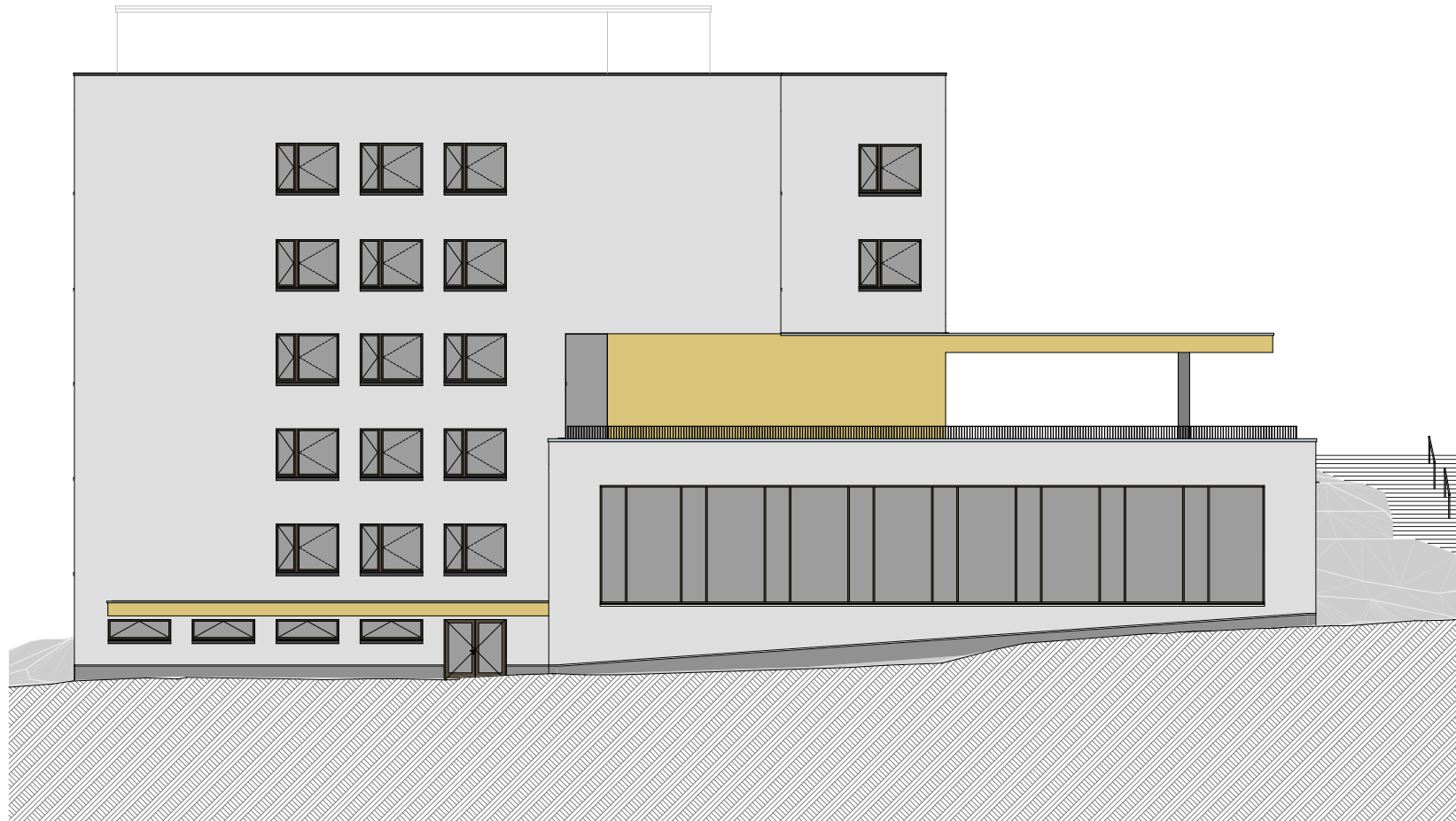
Ebene 2

# 3. Sanierung und Erweiterung Schulhaus 4



Ebene 5

### 3. Sanierung und Erweiterung Schulhaus 4



Nordfassade

# 3. Umgebung



# 3. Sanierung und Erweiterung Schulhaus 4

## Rendering Korridor





# 3. Sanierung und Erweiterung Schulhaus 4

## Rendering Klassenzimmer



## 4. Kosten

### Ausgaben in CHF

**Total Anlagekosten** **16'700'000**

- abzüglich genehmigter Planungskredit (Anteil SH4) 850'000
- Abzüglich genehmigter Planungskredit «Aufstockung» 250'000

**Total Objektkredit Hochbau** **15'600'000**

Genauigkeit von  $\pm 10\%$  (Kostenstand 1. Oktober 2018, Schweizer Baupreisindex, Region Zentralschweiz, Gebäudeart Hochbau, 98.5 Pkt. – Basis Oktober 2015, 100 Pkt.)

## 5. Weiteres Vorgehen und Terminplan

### Meilensteine

### Termine

Submissionen und  
Ausführungsplanung

Dezember 2019 bis Dezember 2020

Ausführungsvorbereitung

1. und 2. Quartal 2020

Ausführung

Mai 2020 bis Dezember 2021





Bezug

Sportferien 2022

Projektabschluss /  
Bauabrechnung

Frühling 2022

## 6. Fazit und Empfehlungen des Gemeinderats

-  Anpassung an die heutigen bautechnischen Standards und raumtechnisch an die neuen Lehr- und Lernformen
-  Wachstumsberücksichtigung der Anzahl Schüler/-innen bis zum Schuljahr 2027/28
-  Realisierung einer fortschrittlichen Energieerzeugung
-  Gutes Kosten-Nutzen-Verhältnis

## 6. Fazit und Empfehlungen des Gemeinderats

- ✔ Schaffung eines wertvollen Aussenraums
- ✔ Verdichtung; Optimierung der bestehenden Schulanlage und optimale Bauland-Ausnutzung
- ✔ Sanierung der Einfachturnhalle (Nutzung durch Vereine)
- ✔ Sanierung und Erweiterung ohne Provisorien realisierbar



## 7. Antrag des Gemeinderats

Genehmigung des Objektkredits zu Lasten der Investitionsrechnung von 15.6 Mio. (inkl. 7.7% Mehrwertsteuer, massgebender Index ist der Zentralschweizer Baukostenindex) für die weitere Planung und Realisierung der Sanierung und Erweiterung des Schulhauses 4.

# 8. Fragen

