

Herzlich willkommen

Informationen zum Eintritt in den Kindergarten Schuljahr 2026/27
Dienstag, 13. Januar 2026

Link zur Kindergartenanmeldung:

[Anmeldung Schuleintritt Schuljahr 2026/2027 — Schule](#)

oder via Adresse:

<https://www.zg.ch/behoerden/gemeinden/steinhausen/schule/angebot/kindergarten/anmeldung-kindergarten>

In dieser Präsentation informieren wir Sie über die folgenden Themen

Die Schule Steinhausen im Überblick

- Zahlen / Schulangebot / Schulportal KLAPP
- Organigramm, Personen und Aufgaben
- Blockzeiten und Kindergartenmodell

2. Teil nach dem Referat:

- Einblicke in verschiedene Themen
- Möglichkeit, gezielte Fragen zu stellen

Informationen zum Kindergarten

- Kindergartenobligatorium / Kindergartenberechtigung
- Eintritt in den Kindergarten
- Termine

Wie Sie Ihre Fragen klären

Wir informieren Sie mit der Präsentation über die Schule Steinhausen und die organisatorischen Themen zum Kindertarteneintritt.

Die gezeigte Präsentation gibt einen Überblick über

- die Schule Steinhausen;
- wesentliche Informationen zum Kindergarten;
- Wie Sie Ihre Fragen klären können.



Ihr Kind ist auf dem Weg zum Kindertageneintritt. Die meisten Kinder freuen sich darauf, für einige ist dieser Weg eine grosse Herausforderung.

Unser Ziel ist es, allen die bestmögliche Unterstützung für einen gelingenden Start zu bieten.

Mit Hilfe dieser Präsentation wollen wir Sie über die wichtigsten Themen informieren und Ihnen die Welt des Kindertageneintritts näher bringen.



Schule Steinhausen –
aktuelle Zahlen im
Schuljahr 2025/2026

- 60 Abteilungen vom Kindergarten bis zum 9. Schuljahr, davon 12 Kindergartenabteilungen
- über 1040 Schülerinnen und Schüler (18.12.2025: 1039)
- ca. 150 Lehrpersonen an der ganzen Schule
- ca. 30 Musiklehrpersonen
- über 30 Betreuungspersonen Schule plus

Im Schuljahr 25/26 führen wir 60 Abteilungen vom Kindergarten bis ins 9. Schuljahr, davon sind 12 Kindergartenabteilungen.

Die Kindergärten Birkenhalde, Eschen, Hasenberg und Goldermatten sind Quartierkindergärten.

Die Kindergärten Feldheim und Sunnegrund befinden sich auf den Schulanlagen.

Wir sind im Moment am Start der Planung für das neue Schuljahr 2026/2027. Wir gehen im Moment davon aus, dass wir wieder 12 Kindergartenabteilungen führen werden.

Die rund 1050 Schülerinnen und Schüler an der Schule Steinhausen werden von rund 150 Lehrpersonen mit verschiedenen grossen Pensen unterrichtet.

Rund 30 Musiklehrpersonen erteilen den freiwilligen Instrumentalunterricht.

Für die Betreuung von Schule plus – die schulergänzenden Betreuung in Steinhausen – sind über 30 Personen zuständig.

Schulische Angebote

- **Integrative Förderung der Schulische Heilpädagoginnen und Heilpädagogen (SHP)**
- **Deutsch als Zweitsprache (DaZ) ist im Kindergarten integriert**
(Geben Sie Ihrem Kind bereits jetzt viele Möglichkeiten zum Deutschsprechen, z.B. im Spiel, in der Spielgruppe, in der Freizeit und wenn möglich, auch in der Familie Deutsch sprechen)
- **Rhythmik** ist in den Kindergarten integriert
- **Schulsozialarbeit** ist für alle Beteiligten der Schule offen

Die Förderung jedes einzelnen Kindes ist für die Schule Steinhausen zentral. Die schulischen Heilpädagoginnen und Heilpädagogen unterstützen in allen Klassen die Lehrpersonen in der Förderung der Kinder.

Deutsch als Zweitsprache - DaZ- findet im Kindergarten meist integriert statt. Den DaZ-Lehrpersonen ist es ein grosses Anliegen, dass Sie den Kindern schon vor dem Kindergarten Eintritt, also ab jetzt, Möglichkeiten zum Deutsch sprechen anbieten. Für Kinder der Spielgruppe wird eine Frühförderung im Bereich Deutsch als Zweitsprache angeboten.

Die Rhythmik ist ein musikalisches Angebot, welches von der Rhythmiklehrerin innerhalb des Kindergartenstundenplanes unterrichtet wird. Es kann freiwillig besucht werden und ist kostenfrei.

Die Schulsozialarbeit ist für alle Beteiligten der Schule ein Unterstützungsangebot. Sie kann bspw. bei Themen wie Erziehung oder bei Konflikten beigezogen werden, die Schulsozialarbeit steht für alle Beteiligten der Schule (Schülerinnen und Schüler, Eltern, Lehrpersonen) offen.

Einfach, digital –

Schulportal



Schulportal KLAPP

- Plattform für die gesamte Kommunikation Schule – Eltern → wird mit dem Schulportal gebündelt
- 2-Schritt-Authentifizierung: **eZug** zur Authentifizierung, KLAPP als Kommunikations APP
- Onboarding: Mitte Mai 2026 / mit Versand der Kindergarten-Unterlagen per Post
- weitere Unterstützung / Fragen?
- bus.steinhausen@steinhausen.ch

Wir – die Schule Steinhausen mit allen Lehrpersonen - wollen mit der Plattform "KLAPP" eine Plattform für die gesamte Kommunikation Schule –Eltern nutzen.

Die Nutzung der Plattform KLAPP erlaubt es, über einen sicheren Datenkanal zu kommunizieren.

Für den sicheren Betrieb wird eine 2-Schritt-Authentifizierung eingerichtet, welche über die Plattform eZug erfolgt.

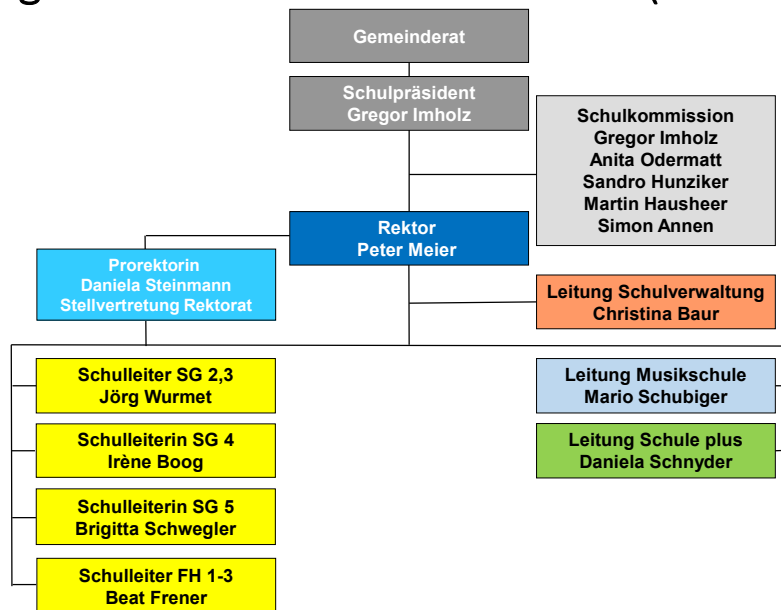
Einige von Ihnen nutzen eZug vielleicht bereits für digitale Dienste der Gemeinde und des Kantons, bspw. für das Einreichen der Steuererklärung.

Auf der Website der Schule Steinhausen haben wir die Grundlagen zum Schulportal – Anleitungen und Erklärvideos – aufgeschaltet.

Für das Onboarding zu eZug und KLAPP werden wir Ihnen um Mitte Mai Unterlagen per Post zustellen. Das Ziel ist es, KLAPP mit dem Start in den Kindergarten nutzen zu können.

Wir planen, KLAPP auch für die Anmeldung für Schule plus zu nutzen.

Organigramm der Schule Steinhausen (ab 01.01.26)



Hier ist das Organigramm der Schule Steinhausen mit Gültigkeit ab 01. Januar 2026 abgebildet.

Die verantwortlichen Personen in den verschiedenen Teilbereichen können Sie der Grafik entnehmen.

Seit diesem Schuljahr 2025/26 unterstützt die Prorektorin (Frau Steinmann) die Arbeit der Schule Steinhausen.



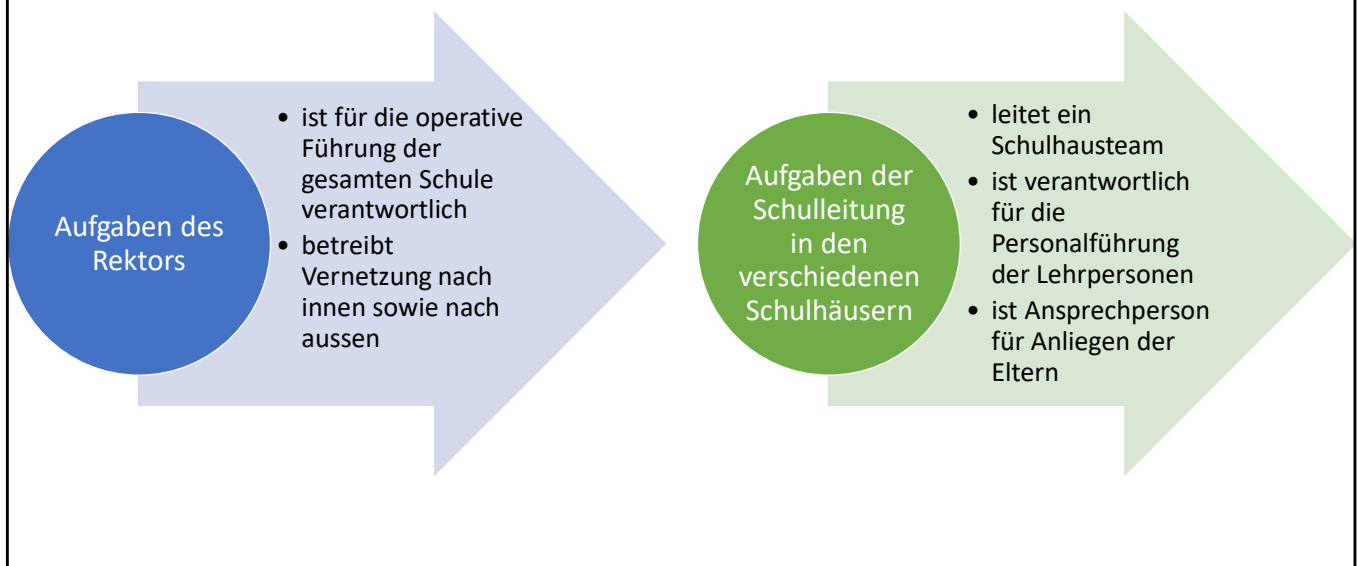
Aktuelle Leitungspersonen der Schule Steinhausen

Auf dem Bild sind die Leitungspersonen der Schule Steinhausen abgebildet.

(nur Website: von links nach rechts:)

- Beat Frener, Schulleiter der Sekundarstufe I Feldheim
- Jörg Wurmet, Schulleiter Sunnegrund 2,3
- Brigitta Schwegler, Schulleiterin Sunnegrund 5
- Christina Baur, Leiterin der Schulverwaltung
- Peter Meier, Rektor
- Daniela Steinmann, Prorektorin
- Irène Boog, Schulleiterin Sunnegrund 4
- Daniela Schnyder, Leiterin Schule plus
- Mario Schubiger, Musikschulleiter

Aufgabenverteilung Rektor / Schulleitung



Der Rektor ist für die operative Führung der gesamten Schule und die Vernetzung nach innen und aussen verantwortlich.

Die Schulleitung (SL) steht einem Schulhausteam vor. Sie ist für die Personalführung der Lehrpersonen verantwortlich und für alle Anliegen im Schulhaus.

Wir bitten Sie, bei einem Anliegen immer zuerst den Kontakt mit der Lehrperson aufzunehmen. Sollten Sie da nicht weiter kommen, ist die Schulleitung gerne für Sie da.

Die Büros der Schulleitung befinden sich in den entsprechenden Schulhäusern, die Telefonnummern sind auf dem "Netz" oder auf der "Schueltafele" ersichtlich, die wir Ihnen zum Kindergartenstart zustellen werden.

Zeitmodell für den Kindergarten

→ Präsenzzeit für Ihr Kind

1. Kindergarten

- Mo, Di, Do und Fr am Morgen
- Di Nachmittag
- (am Mittwochmorgen ist das Angebot von Schule plus nutzbar)

2. Kindergarten

- Mo, Di, Mi, Do und Fr am Morgen
- Do Nachmittag

08.10 – 08.25 Uhr	Auffangzeit
08.25 – 11.40 Uhr	Blockzeit
Mittagspause	
13.30 – 15.00 Uhr	1. Kindergarten Dienstagnachmittag 2. Kindergarten Donnerstagnachmittag

Die Blockzeiten im Kindergarten (KG) ermöglichen dieselben Anfangs- und Schlusszeiten wie auf der Primarschule.

Von 8.10 bis 8.25 Uhr ist Auffangzeit. Dies bedeutet, dass die Kinder innerhalb dieser Zeit in den Kindergarten kommen dürfen. Bis 11.40 Uhr sind dann alle Kinder in Obhut der Schule.

Kinder des 1. und 2. Kindergartenjahres haben nicht die gleichen Präsenzzeiten.

Im ersten KG-Jahr besuchen die Kinder den Unterricht am Mo-, Di-, Do- und Fr-Morgen, der Mi-Morgen ist unterrichtsfrei. Die Kinder des 1. KG-Jahres haben zusätzlich Unterricht am Di-Nachmittag.

Die Kinder des 2. KG-Jahres haben jeden Morgen sowie am Do-Nachmittag Unterricht.

Falls für den Mi-Morgen ein Betreuungsangebot benötigt wird, steht das kostenpflichtige Angebot von Schule plus zur Verfügung.

Kindergartenobligatorium - Kindergartenberechtigung

Kindergartenobligatorium 01.03.2020 – 28.02.2021

Die Schulpflicht umfasst ein Jahr Kindergarten und neun Jahre der Primar- und Sekundarstufe I.

Kindergartenberechtigung 01.03.2021 – 28.02.2022

Provisorisch berechtigt sind alle Kinder, welche im März 2022 geboren sind. (Die Aufnahme ist nur bei genügend Plätzen möglich.)

Kindergartenobligatorium

Die Kinder ab dem 1. März 2020 - 28. Februar 2021 sind in der obligatorischen Schulpflicht und besuchen somit verpflichtend den Kindergarten. Ohne weitere Angaben geht die Schule Steinhausen davon aus, dass ein Kind das 2. Kindergartenjahr besuchen wird.

Kindergartenberechtigt

Die Teilnahme im Kindergarten ist freiwillig. Sie als Eltern entscheiden, ob Ihr Kind den Kindergarten im 1. Kindergartenjahr besuchen wird.

Die provisorisch berechtigten Kinder, geborene Kinder im März 2022, nehmen wir dann in den 1. Kindergarten auf, wenn es die Platzverhältnisse erlauben.

Der Eintritt in den Kindergarten erfolgt ab Schuljahresbeginn. Im Schuljahr 2026/27 beginnt dieses am Montag 17. August 2026 und endet am Freitag, 02. Juli 2027.

Voraussetzungen für den Kindergarteneintritt



Damit Ihr Kind den Kindergarten besuchen kann, sollte es

- Jacke und Schuhe selbstständig an- und ausziehen
- ohne Hilfe auf die Toilette gehen
- gewohnt sein, längere Wege zu bewältigen

Aber auch:

Ein paar Stunden von seinen Eltern getrennt sein können oder einige Zeit bei einer Sache bleiben können und sich auf diese einlassen.

Haben Sie dazu Fragen oder sind Sie sich in Ihrer Entscheidung unsicher?

Dann wenden Sie sich an folgende Personen:

- Fabian Dettling: Kindergarten Hasenberg
- Manuela Wegmann: Kindergartenlehrperson Feldheim

(Die Kontaktangaben finden Sie auf Folie 22.)



**Lernen beginnt lange
vor dem Kindergarten**

Empfehlungen zum Übergang von der
Vorschulzeit in den Kindergarten



Mit den Unterlagen zum Kindertageeintritt stellen wir Ihnen ein Merkblatt zum Kindertageeintritt zu.

Das Merkblatt enthält Empfehlungen und Tipps zum Übergang von der Vorschulzeit in den Kindergarten.

Im Merkblatt ist genauer ausgeführt, was ein Kind können sollte, wenn es in den Kindergarten übertritt.

Einteilungskriterien für den Kindergarteneintritt

- Kindergartenweg: Zumutbar bezüglich Distanz und Sicherheit
- Zwei Kindergartenjahre bei derselben Kindergartenlehrperson
- Von jedem Quartier nach Möglichkeit mindestens 2 Kinder im gleichen Kindergarten



Bei der Kindergartenzuteilung sind verschiedene Kriterien zu beachten:

- Der Weg – Die Zumutbarkeit bezüglich Distanz und Sicherheit ist gewährleistet.
- Ein Kind soll die beiden Kindergartenjahre bei der gleichen Kindergartenlehrperson absolvieren können.
- Andere Kinder aus dem gleichen Quartier sollen den Kindergarten besuchen.

Aber:

Es ist nicht immer möglich, die Kinder in den nächst gelegenen Kindergarten einzuteilen. Wenn sich der Kindergarten im selben Haus befindet, wo das Kind wohnt, wird das Kind in einen anderen Kindergarten eingeteilt.

Einteilung



Die Einteilung erfolgt durch das Rektorat

Es gibt keine fixen Abgrenzungen der Einzugsgebiete zu den 12 Kindergärten

Wünsche nach Kindergartenlokalen oder Lehrpersonen können nicht berücksichtigt werden

- Die Einteilung erfolgt durch das Rektorat.
- Es gibt keine fixen Abgrenzungen der Einzugsgebiete zu den Kindergärten. Die Bestandeszahlen in den verschiedenen Einzugsgebieten können sehr unterschiedlich sein und stark variieren.
- Wünsche nach Kindergartenlokalen oder Lehrpersonen können nicht berücksichtigt werden.
- Zwillingskinder teilen wir in verschiedene Kindergärten ein, die aber nahe beieinander liegen.

Termine

13. Januar 2026	<i>Orientierungsabend (Aufschalten der Unterlagen am 13. Januar 2026)</i>
14. Januar 2026	Anmeldung / Unterlagen zum Kindergarten auf der Website der Schule Steinhausen
13. Februar 2026	Ablauf der Anmeldefrist
Mitte Mai 2026	Publikation der Einteilung
02. Juni 2026	Schnuppernachmittag

Beachten Sie die Termine für das weitere Vorgehen bis zum Start des Kindergartens im Schuljahr 2026/27.

Der Schnuppernachmittag - der Besuch des Kindergartens – findet am 02. Juni 2026 statt.



Urlaubsregelung seit Schuljahr 2025/26

- Die Schule Steinhausen kennt keine Jokertage.
- Urlaube von bis zu 4 Halbtagen pro Schuljahr (aufgerechnet) liegen in der Kompetenz der Klassenlehrperson.
→ mindestens eine Woche im Voraus einreichen.
- Längere Urlaube: Schriftliches Gesuch an das Rektorat einreichen
→ Spätestens 4 Wochen vor Bezug desurlaubes
- Keine Urlaube bei Ferienverlängerung oder vorzeitiger Abreise in die Ferien ausserhalb der Schulferienzeit

Grundsätzlich haben wir eine gegenseitige, ergänzende Pflicht:
Wir sind verantwortlich, dass der Unterricht stattfindet, auch dann,
wenn sich Lehrpersonen krank melden.
Ihr Kind besucht den Unterricht täglich gemäss Stundenplan.

Sollten Sie trotzdem einmal einen Urlaub beantragen, sind wir bei
der Bewilligung sehr zurückhaltend.

Beachten Sie, dass die Schule Steinhausen keine Jokertage kennt.

Urlaube von bis zu 4 Halbtagen pro Schuljahr (aufgerechnet) liegen
in der Kompetenz der Klassenlehrperson.

Für längere Urlaube bitten wir Sie um ein schriftliches Gesuch an das
Rektorat.

Keine Urlaube gewähren wir bei Ferienverlängerungen oder
vorzeitiger Abreise in die Ferien ausserhalb der Schulferienzeit.

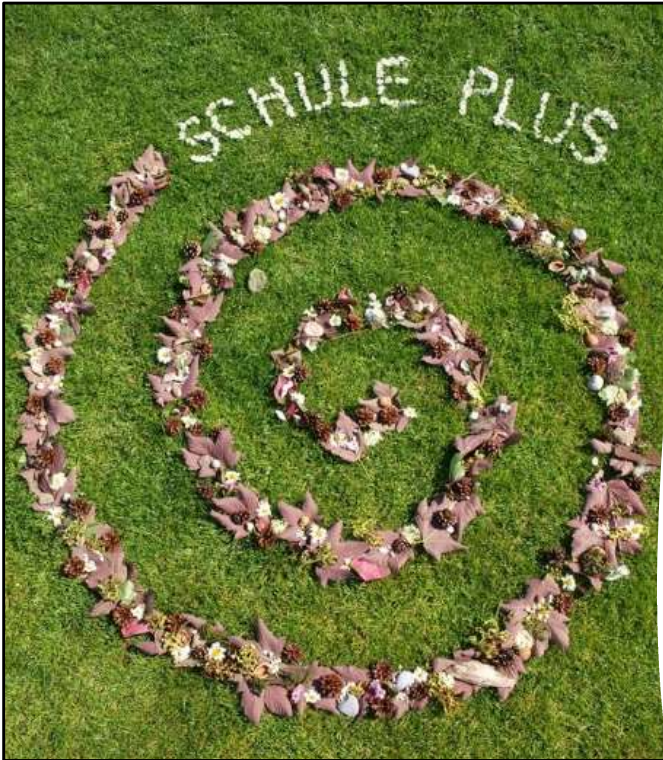
Mediatheken der Schule Steinhausen



Den Kindern stehen an der Schule Steinhausen zwei Mediatheken zur Verfügung.

Die Kindergartenkinder finden vielfältige Medien in den Mediatheken Sunnegrund oder Feldheim.

(Bild: Mediathek Feldheim)



- Freiwilliges Angebot
- Kostenpflichtig, Tarife einkommensabhängig
- Standorte:
 - Schulanlage Sunnegrund & Feldheim
 - Jugi (für Mittagstisch, 4. – 6. Klasse)
- Hinweis: Angebote im Schuljahr 2025/26 teilweise ausgelastet (→ Wartelisten sind möglich)

Angebot ausserhalb der Blockzeiten

- Mittagstisch
- Randzeitenbetreuung Nachmittag
- Mittwochmorgen für 1. Kindergartenkinder
- Ferienbetreuung (während Herbst- Sport- Frühlings- und Sommerferien, aktuell total 6 Wochen)

Schule plus ist ein freiwilliges, schulergänzendes Angebot für Kinder des Kindergartens und der Primarschule

Das Angebot ist kostenpflichtig, es passt zu den zu den Blockzeiten der Schule.

Schule plus ist von Montag bis Freitag geöffnet (inkl. Mittwochnachmittag).

Standorte:

- Schulanlage Sunnegrund: alle Kinder
- Schulanlage Feldheim: Kindergartenkinder
- Jugi für den Mittagstisch für Kinder von der 4. – 6. Klasse.

Die Angebote von Schule plus für die Primarschule sind:

Frühmorgenbetreuung, Mittagstisch, Nachmittagsbetreuung, Ferienbetreuung, total 6 Wochen

(Sommerferien 1. 2. und 6. Woche, Herbstferien 1 Woche, Sportferien 1 Woche, Frühlingsferien 1 Woche)

Das Angebot von Schule plus ist an einigen Tagen ausgelastet, so dass an diesen Tagen Wartelisten bestehen. Die Schule ist stets bemüht, Wartelisten zu vermeiden bzw. rasch abzubauen.



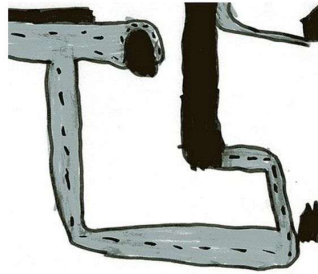
Schule plus –
Regelung für die neu
eintretenden Kinder
des Kindergartens

- Angewöhnungszeit: In der ersten Schulwoche noch kein Pedibus-Angebot. → Begleitung zur Schule plus durch Eltern oder "Gschpändli".
- Pedibus startet ab der 2. Schulwoche
- Im ersten Semester (*bis zu den Weihnachtsferien*) werden die Kinder zu Fuss im Kindergarten abgeholt und wieder zurückgebracht. (Pedibus)

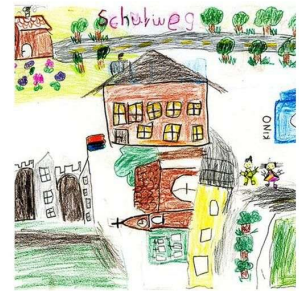
Im Kindergarten startet die Schule plus (= schulergänzende Betreuung der Schule Steinhausen) gestaffelt:

- Beachten Sie die Angewöhnungszeit: In der ersten Schulwoche findet noch kein Pedibus-Angebot statt. Die Begleitung zur Schule plus erfolgt durch die Eltern oder durch "Gschpändli"
- Erklärung Pedibus = Begleitung der Kinder vom Kindergarten zum Standort Schule plus
- Pedibus startet ab der zweiten Schulwoche.
- Im ersten Semester (voraussichtlich bis zu den Weihnachtsferien) werden die Kinder zu Fuss im Kindergarten abgeholt und wieder zurückgebracht.

Bemerkungen zum Kindergartenweg



Kind, das mit dem Auto zur Schule gefahren wird



Kind, das zu Fuss den Schulweg zurückgeht

- Der Kindergartenweg ist wichtig für die Entwicklung der Kinder.
- Die Kindergartenlehrperson und die Verkehrspolizei üben das richtige Verhalten im Verkehr im Kindergartenunterricht.
- Fragen zur Verkehrssicherheit leiten wir an Frau Karin Helfenstein Verkehrsinstruktorin der Polizei bzw. an die Vertretung Karin Helfenstein weiter.

Werten Sie den Kindergartenweg, auch wenn er etwas länger ist, als wertvollen und wichtigen Freiraum für Ihr Kind. Die Kinder können so auf eigene Faust die Welt entdecken, kleine Abenteuer erleben, soziale Kontakte zu Gleichaltrigen knüpfen...

Der Schule Steinhausen ist es ein grosses Anliegen, dass Sie Ihr Kind auf den Kindergartenweg vorbereiten. Lernen Sie mit ihm die Gefahren auf dem Weg zu erkennen.

Die Kindergartenlehrperson und die Verkehrspolizei üben das richtige Verhalten im Verkehr im Kindergartenunterricht.

Fragen zur Verkehrssicherheit leiten wir an Frau Karin Helfenstein weiter. Sie Verkehrsinstruktorin der Polizei, zuständig für Steinhausen.

Haben Sie Fragen?

Richten Sie diese an

bus@steinhausen.ch

oder per Telefon an das Schulsekretariat 041 749 13 13

oder

Manuela Wegmann: Kindergartenlehrperson Feldheim

manuela.wegmann@schulen-steinhausen.ch

Fabian Dettling: Kindergarten Hasenberg

fabian.dettling@schulen-steinhausen.ch

Ihre Fragen richten Sie an

bus@steinhausen.ch

oder per Telefon an das Schulsekretariat 041 749 13 13

Für individuelle Fragen stehen Ihnen Fachpersonen der Kindergartenstufe zur Verfügung:

- Manuela Wegmann: Kindergartenlehrperson Feldheim
manuela.wegmann@schulen-steinhausen.ch
- Fabian Dettling: Kindergartenlehrpersonen Hasenberg
fabian.dettling@schulen-steinhausen.ch

... wir freuen uns auf Ihr Kind!



Besten Dank für Ihre Aufmerksamkeit.

Wir wünschen Ihnen und Ihrem Kind einen guten Start im Kindergarten.

Wir freuen uns auf Ihr Kind!

ENDE Präsentation

Folien 24 – 33: Fotos der Kindergärten Steinhausen

Einblicke – Bilder zu Schulhäusern und Kindergärten

Nachstehende Bilder geben einen kleinen Einblick in die Schulhäuser und Kindergärten.

Beachten Sie auch die Filmpräsentation der Kindergärten (eigene Datei).

Sunnegrund 2 - 3



Sunnegrund 4



Sunnegrund 5



**Feldheim /
Sekundarstufe I**

Die Schule Steinhausen ist in 4 Teams aufgeteilt. Alle Primarklassen befinden sich auf dem Sunnegrundareal, die Oberstufe im Feldheim.

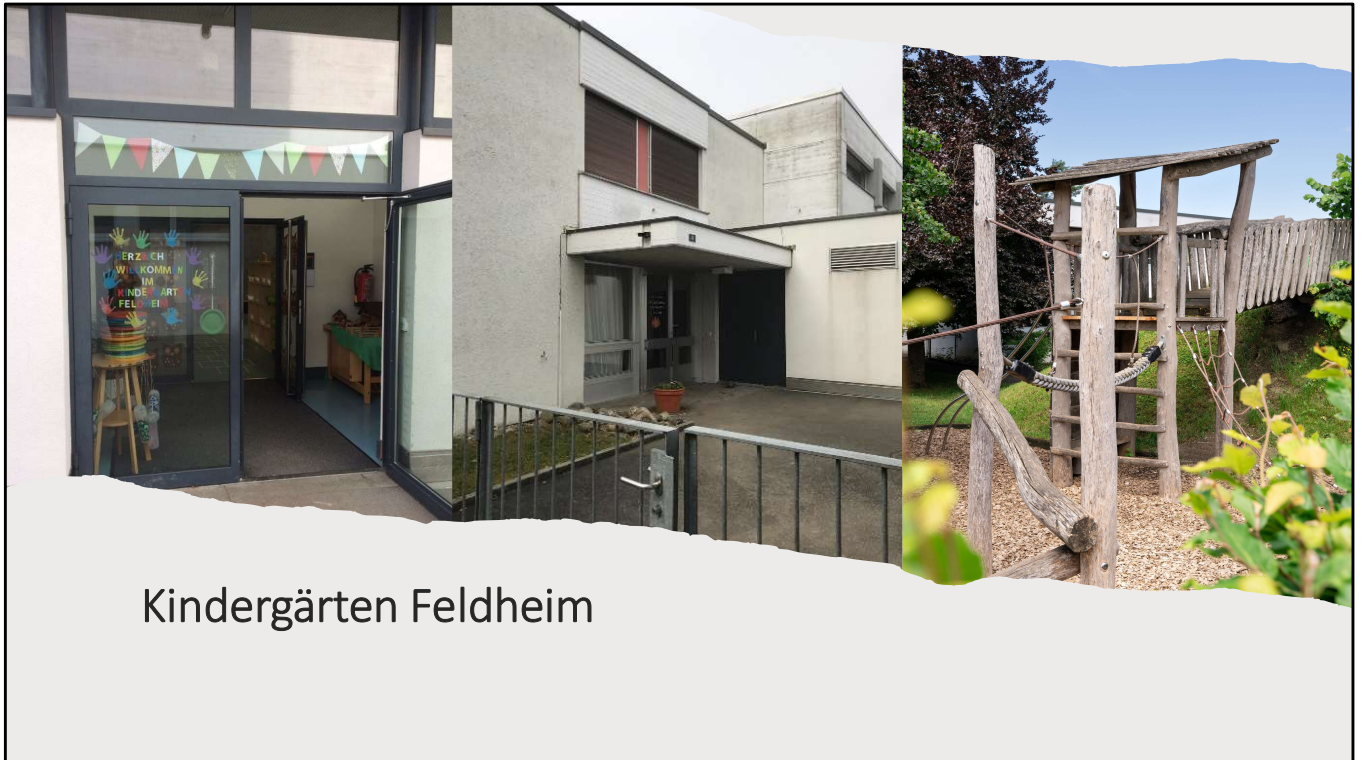
Die Primarteams sind stets mit allen Klassen durchmischt. Die Teams sind auf die Schulhäuser aufgeteilt. So gibt es das Team Sunnegrund 2-3, Sunnegrund 4 und Sunnegrund 5.

Das Schulhaus Sunnegrund 1 wird als Musikschulhaus genutzt (ohne Bild).



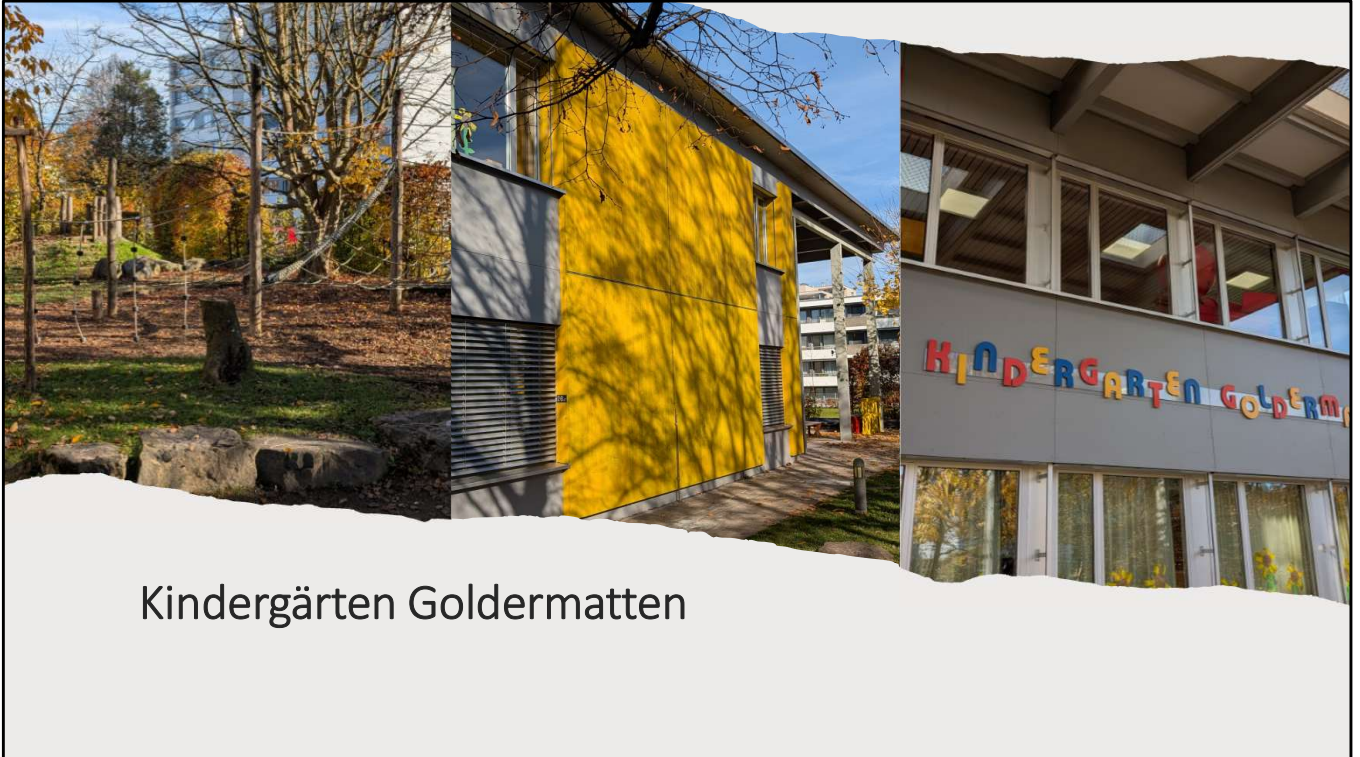
Schulhaus Feldheim - Oberstufe

Auf dem Feldheimareal wird die gesamte Oberstufe (Sekundarstufe I) in den Schulhäusern Feldheim 1-3 unterrichtet.



Kindergärten Feldheim

Zusätzlich befinden sich auf dem Feldheimareal Kindergärten.



Kindergärten Goldermatten

Die Kindergärten Goldermatten befinden sich in der Nähe des Seniorencentrums Weiherpark .

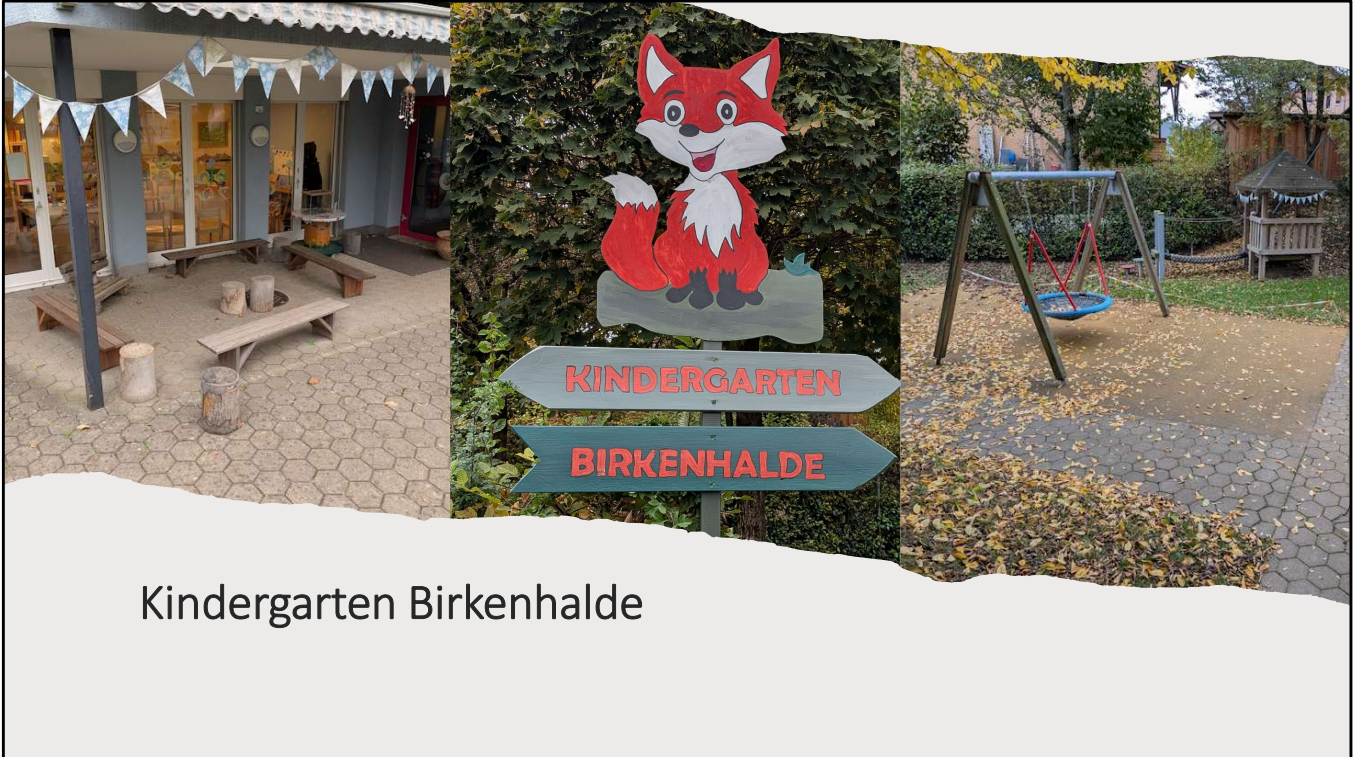
Am Standort Goldermatten werden zur Zeit drei Kindergartenabteilungen geführt.

Die Psychomotorikstelle befindet sich ebenfalls in diesem Gebäude.



Kindergarten Eschen

Der Einzelkindergarten Eschen befindet sich im Eschenquartier, welches in der Nähe des Sunnegrundareals ist.



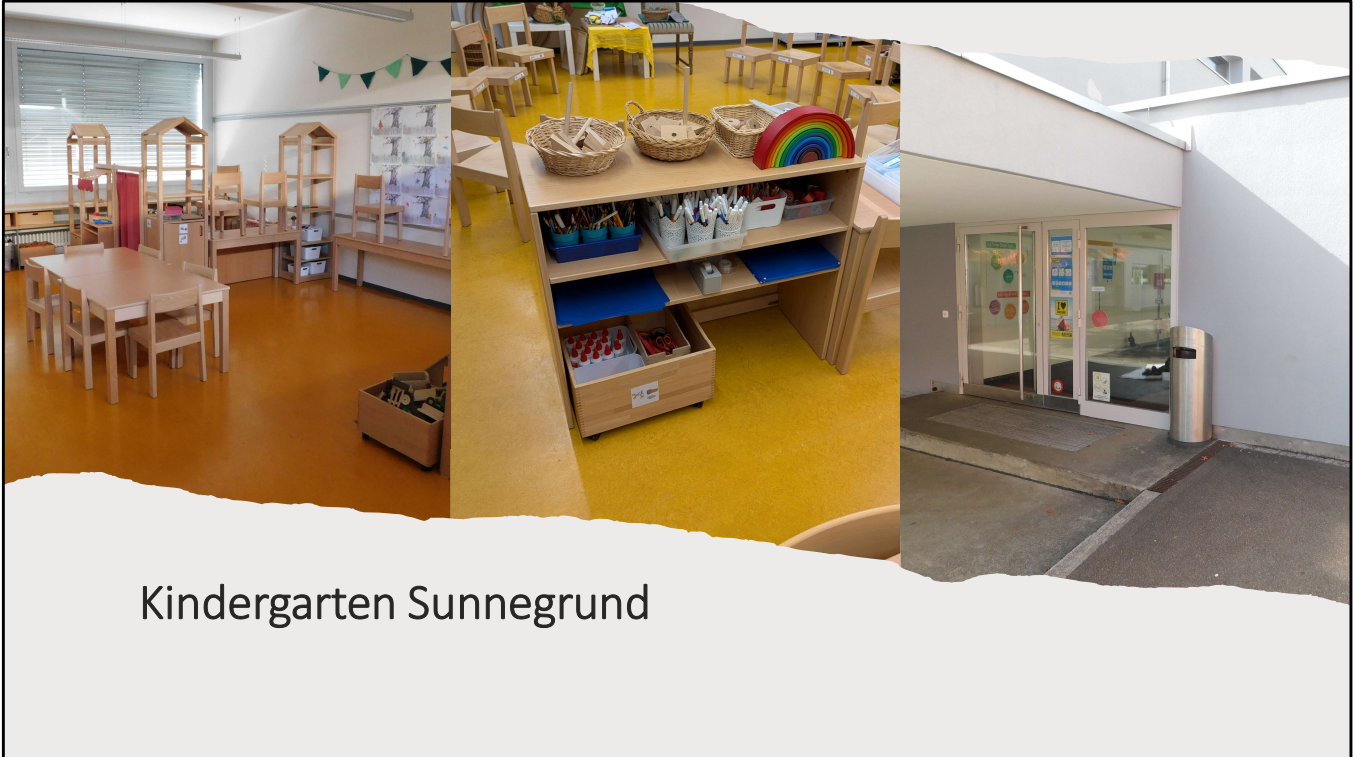
Kindergarten Birkenhalde

Der Kindergarten Birkenhalde wird auch "einfach" (eine Abteilung) geführt und ist in der Nähe der Käserei, unmittelbar bei der Busstation Birkenhalde, zu finden.



Kindergarten Hasenberg

Den Doppelkindergarten Hasenberg konnte wir im September 2018 neu eröffnet werden.



Kindergarten Sunnegrund

Seit dem Schuljahr 20/21 werden zwei Kindergartenabteilungen im Schulhaus Sunnegrund 3 geführt.

Schule plus

Standort Sunnegrund 4



Standort Pavillon



Standort Feldheim



Die Schule Plus ist das Steinhauser Angebot für die Randzeitenbetreuung und den Mittagstisch, Ferienbetreuung und Morgenbetreuung.