

### Eine Krebserkrankung kann jeden Menschen treffen.

Rund 40 % der Schweizer Bevölkerung – jeder zweite Mann und jede dritte Frau – erkranken irgendwann in ihrem Leben an Krebs. Krebs gilt als die zweithäufigste Todesursache in der Schweiz.

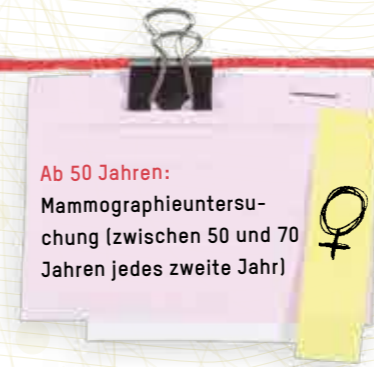
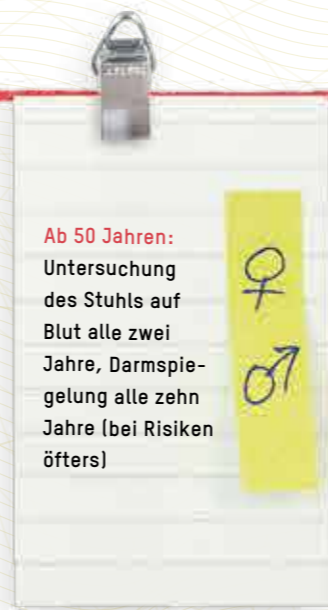
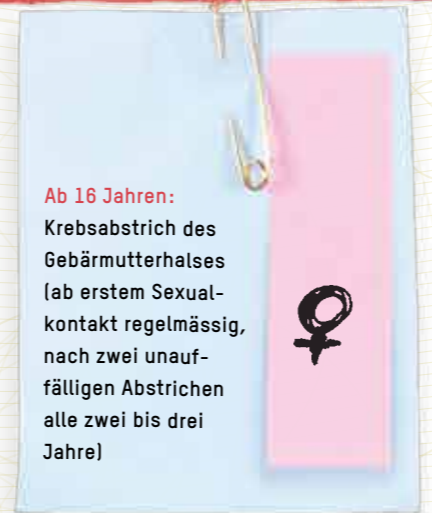
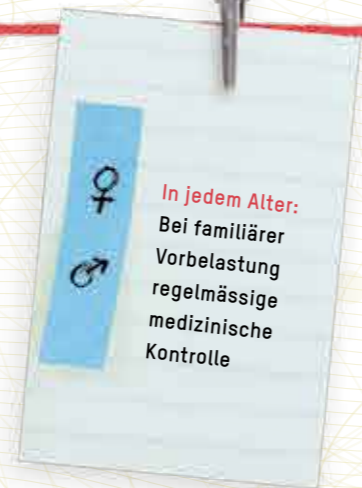
Etwa ein Drittel der Erkrankungen könnten durch Verhaltensänderungen und Vermeiden bestimmter Risiken verhindert werden. Es gibt aber keinen sicheren Schutz vor Krebs.

Bestimmte Lebensgewohnheiten wie zum Beispiel Rauchen, ungesunde Ernährung, zu wenig Bewegung, Alkoholkonsum oder Sonnenbestrahlung begünstigen die Entstehung von Krebs.

Mit der vorliegenden Broschüre möchten wir zu einem besseren Verständnis für die Entstehung und die Ursachen von Krebs beitragen und Ihnen gleichzeitig einen Überblick über mögliche Krebsfrüherkennungsuntersuchungen bieten. Damit können Sie entscheiden, wann und wo Sie welche Vorsorgeangebote in Anspruch nehmen möchten.

### Was können Sie tun?

Wer nicht raucht, sich ausgewogen ernährt, vor UV-Strahlen schützt, genügend bewegt und Alkohol nur in geringen Mengen konsumiert, verringert sein persönliches Risiko, an Krebs zu erkranken.



Für junge Mädchen wird als Schutz gegen Gebärmutterhalskrebs die humane Papillomavirenimpfung (HPV) empfohlen. Wenden Sie sich bitte für weitere Informationen an Ihre Ärztin oder Ihren Arzt.

Beobachten Sie Ihren Körper aufmerksam und lassen Sie sich, falls Sie einem der oben genannten Risiken ausgesetzt sind, regelmässig untersuchen.

### Bessere Chancen dank Krebsvorsorge

Ziel der Vorsorgeuntersuchungen ist es, eine Krebserkrankung zu erkennen, bevor sie Beschwerden verursacht. Die Entste-

hung von Krebs kann nicht verhindert werden. Je früher aber ein Krebs entdeckt wird, desto einfacher und effektiver ist meistens eine Behandlung und desto grösser sind im Allgemeinen die Heilungschancen.

### Wann sollen Vorsorgeuntersuchungen durchgeführt werden?

Die zeitlichen Angaben der oben dargestellten möglichen Vorsorgeuntersuchungen gelten als allgemeine Richtlinien. Sie sollten je nach familiärer Ausgangslage und sonstigen individuellen Faktoren entsprechend angepasst werden. Lassen Sie sich von Ihrer Ärztin oder Ihrem Arzt beraten.

### Wo können Sie Vorsorgeuntersuchungen durchführen lassen?

Wenden Sie sich an Ihre Ärztin oder an Ihren Arzt. Sie werden ausführlich informiert und entsprechend beraten.

### Welche Kosten entstehen?

Die ärztlich durchgeführten oder angeordneten Massnahmen zur frühzeitigen Erkennung von Krankheiten sowie vorsorgliche Massnahmen werden grösstenteils von der Krankenkasse übernommen. Sprechen Sie mit Ihrer Ärztin oder mit Ihrem Arzt oder wenden Sie sich an die Krankenkasse.

Eine Informationsbroschüre der Gesundheitsdirektion des Kantons Zug in Zusammenarbeit mit der Ärzte-Gesellschaft des Kantons Zug. Weitere Informationen zum Thema erhalten Sie bei der Krebsliga Zug oder bei einer der aufgeführten Stellen.

Gesundheitsamt des Kantons Zug  
Aegeristrasse 56, 6300 Zug, T 041 728 35 16  
gesundheitsamt@zg.ch, www.zg.ch/gesundheitsamt

Ärzte-Gesellschaft des Kantons Zug  
Sekretariat, Postfach 125, 6345 Neuheim, T 041 750 43 21  
agzg@hin.ch, www.aerzte-zs.ch/ges/zg

### Nützliche Adressen und Links:

**Ärzteverzeichnis**  
www.doktor.ch

### Ärzteverzeichnis im Kanton Zug

Adressen und Telefonnummern siehe Telefonbuch Kanton Zug  
www.tel.search.ch

### AndreasKlinik Cham

Rigistrasse 1, 6330 Cham, T 041 784 07 84, F 041 784 09 99  
info.andreasklinik@hirslanden.ch, www.hirslanden.ch

### Helpline Krebsliga

Informations- und Beratungsdienst für Betroffene, Angehörige und Freunde, Fachleute und andere am Thema Krebs Interessierte  
T 0800 11 88 11  
helpline@krebsliga.ch, www.krebsliga.ch/onlineberatung

### Krebsliga Zug

Alpenstrasse 14, 6300 Zug, T 041 720 20 45, F 041 720 20 46  
info@krebsliga-zug.ch, www.krebsliga-zug.ch

### Sozialinfo Zug – Übersicht aller Beratungsstellen

Information über Sozialberatung, Sozialorganisationen, Vermittlung von Fachpersonen und Fachstellen (telefonisch, online), T 041 728 38 38  
sozialinfo.zug@zg.ch, www.sozialinfo-zug.ch

### Zuger Kantonsspital

Landhausstrasse 11, 6340 Baar, T 041 399 11 11, F 041 399 11 21  
info@zgks.ch, www.zgks.ch

**Krebsvorsorge im Kanton Zug**  
Ihr Ratgeber für die persönliche Krebsvorsorge und Früherkennungsuntersuchungen

### Cancer can affect anyone.

Around 40 % of the Swiss population – every second man and every third woman – will get cancer at some point in their lives. Cancer is the second most frequent cause of death in Switzerland.

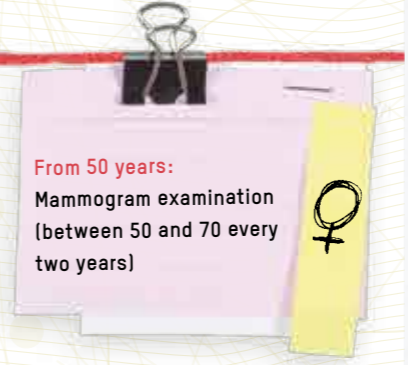
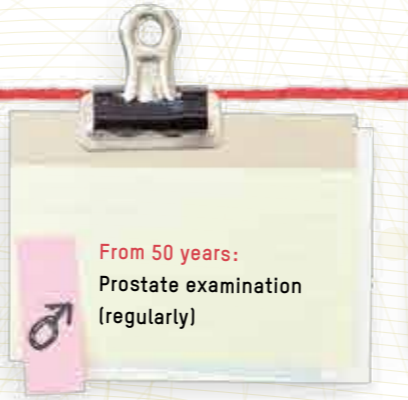
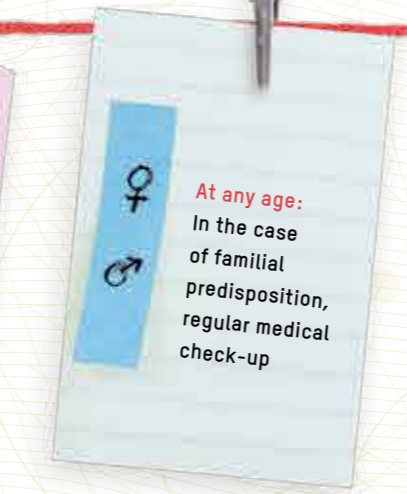
Around a third of diseases could be prevented through behavioural changes and avoiding certain risks. However there is no certain protection against cancer.

Certain habits such as smoking, unhealthy diet, too little exercise, alcohol consumption or exposure to sunlight promote the occurrence of cancer.

With this brochure we would like to contribute to a better understanding of the occurrence and causes of cancer, and at the same time give you an overview of possible early detection screenings for cancer. In this way you can decide when and where you would like to make use of which precautionary offer.

### What can you do?

If you don't smoke, eat a healthy diet, protect yourself against UV rays, take enough exercise and consume only low quantities of alcohol, you are reducing your personal risk of getting cancer. For young women the human papilloma virus (HPV) vaccination is recommended for protection against cervical cancer. Please contact your doctor for further information.



Monitor your body attentively and have regular examinations, if you are exposed to one of the aforementioned risks.

### Better chances thanks to cancer screening

The aim of the preventive screenings is to recognise cancer before it causes problems. The occurrence of cancer can not be prevented. However, the earlier cancer is detected, for the most part the easier and more effective it is to treat it, and the greater the chances of recovery in general.

### When should preventive screenings be carried out?

The temporal details of the possible preventive screenings presented above serve as general guidelines. They should be adapted accordingly in line with the familial initial situation and other individual factors. Please seek advice from your doctor.

### Where can the preventive screenings be carried out?

Please contact your doctor. They will provide you with extensive information and advise you accordingly.

### What costs will arise?

The medical measures carried out or prescribed for the early detection of diseases as well as preventive measures will be paid by the health insurance company for the most part. Talk to your doctor or contact your health insurance company.

An information brochure of the Health Department of the Canton of Zug in collaboration with the Association of Physicians of the Canton of Zug. You can find further information on the topic from Krebsliga Zug or one of the places listed.

Gesundheitsamt des Kantons Zug  
Aegeristrasse 56, 6300 Zug, T 041 728 35 16  
gesundheitsamt@zg.ch, www.zg.ch/gesundheitsamt

Ärzte-Gesellschaft des Kantons Zug  
Sekretariat, Postfach 125, 6345 Neuheim, T 041 750 43 21  
agzg@hin.ch, www.aerzte-zs.ch/ges/zg

### Useful addresses and links:

**Medical directory**  
www.doktor.ch

**Medical directory in the Canton of Zug**  
Addresses and telephone numbers see telephone book for Canton of Zug. www.tel.search.ch

**AndreasKlinik Cham**  
Rigistrasse 1, 6330 Cham, T 041 784 07 84, F 041 784 09 99  
info.andreaslinik@hirslanden.ch, www.hirslanden.ch

**Helpline Krebsliga**  
Information and advice service for persons affected, relatives and friends, specialists and other interested parties in the topic of cancer. T 0800 11 88 11, helpline@krebssliga.ch  
www.krebssliga.ch/onlineberatung

**Krebsliga Zug**  
Alpenstrasse 14, 6300 Zug, T 041 720 20 45, F 041 720 20 46  
info@krebssliga-zug.ch, www.krebssliga-zug.ch

**Sozialinfo Zug – Overview of all advice centres**  
Information about social advice, social organisations, mediation of specialists and specialist units (telephone, online), T 041 728 38 38  
sozialinfo.zug@zg.ch, www.sozialinfo-zug.ch

**Zuger Kantonsspital**  
Landhausstrasse 11, 6340 Baar, T 041 399 11 11, F 041 399 11 21  
info@zgks.ch, www.zgks.ch

**Cancer screening in the Canton of Zug**  
Your advisor for personal cancer screening and early detection examinations

© 2013, Gesundheitsdirektion des Kantons Zug und Ärzte-Gesellschaft des Kantons Zug.